

VANTRUE

Nexus 4 Pro **N4 Pro**

取扱説明書 **V5.1**



vantrue.com

truly driven.



Contact Us



Join Our Community



Instagram
[instagram.com/vantrue_official/](https://www.instagram.com/vantrue_official/)



LINE
ID: @860fnbxk

目次

01	梱包内容	1
02	N4 Proドラレコの概要	2
03	取付案内とメニュー紹介	5
04	機能紹介	15
05	製品仕様	36
06	注意事項	38
07	保証とアフターサービス	40

ご注意:

1. ご使用前に必ずこの取扱説明書を最後までよくお読みいただき、使用上の注意事項、本機的能力、使用方法など十分ご理解のうえで、正しく安全にご使用ください。
2. ドライブレコーダーが動作するには車から電源を取る必要があります。
3. 走行中、ドライブレコーダーをいじったり、スマホでライブビューしたりしないでください。運転に集中してください。
4. 映像の保存にはmicro SDカードが必要します。適用的micro SDカードを使用してください。
5. 本製品を分解したり、修理したりしないでください。故障の場合、サポーターセンターの方までお問い合わせください。
6. 本製品を運転の視線が邪魔されたところに取り付けしないでください。
7. 高温多湿の環境で本製品を使用しないでください。
8. ご使用体験を向上させるよう、本製品のシステムは定期的に更新されます。必要であれば、いつでも最新のバージョンにアップデートしてください。
9. 万が一、落下して怪我することを防ぐため、本製品を運転席または助手席の真正面に取り付けしないでください。
10. CarPlayまたはAndroid Autoをご使用の場合、アプリに接続できない場合があります。
11. 必ず本製品を法律で認められた範囲内でご使用ください。

1. 梱包内容



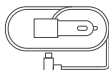
A. VANTRUE
N4 Pro 本体



B. リアカメラ



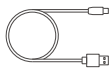
C. GPSマウント



D. シガーソケット
ケーブル(3.5m)



E. リアカメラの
ケーブル(6m)



F. USBデータケ
ーブル(1m)



G. 静電気接着シ
ート(2枚)



H. 内張りはがし



I. 清潔布



J. ステッカー(2枚)



K. 予備品両面
テープ(2枚)



L. クイックガ
イド



M. マウント粘着剤



N. GPS粘着マウン
ト用ベース



O. ケーブルク
リップ

选配



P. CPLフィルター

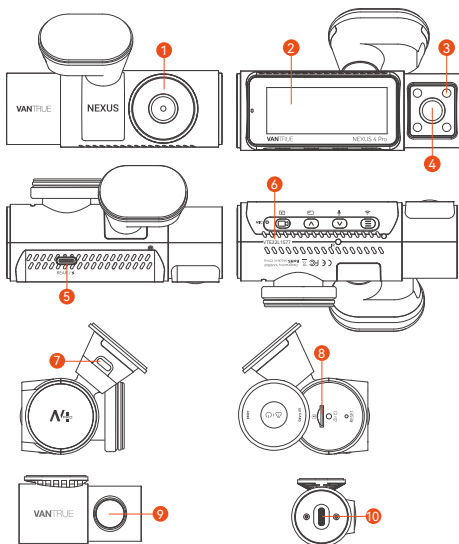


Q. リモコン



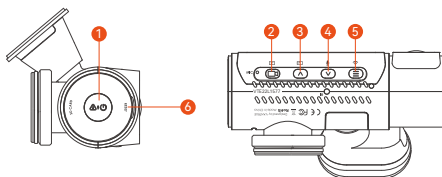
R. VANTRUE直結
電源ケーブル

2. N4 Proドラレコの概要




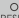
1. フロントカメラ
2. 3.19" IPS スクリーン
3. 赤外線ライト(車内)
4. 車内カメラ
5. リアカメラの入力口
6. シリアルナンバー
7. Type-C電源入力口
8. microSDカードスロット
9. リアカメラ
10. リアカメラの出力口

ボタンのはたらき



No.	名称	はたらき
1.		<p>長押しで電源をON/OFFします。</p> <p>録画中、短押しで緊急録画に移行します。</p> <p>ファイル閲覧中、単押しで削除のメニューを呼び出します。</p>
2.		<p>録画中、短押しで録画を開始/停止します。</p> <p>メニューで短押しで選択肢を確認します。</p> <p>再生中、短押しで再生を中止/開始します。</p>
3.		<p>録画中/待機中—短押しで画面を切り替えます。メニュー画面で短押しで画面の上方へ移動します。メニュー画面で長押しで画面の上方へスクロールします。動画再生中、短押しで早送りします。</p>
4.		<p>録画中/待機中、短押しでマイクをオン/オフにします。録画中/待機中、長押しで駐車監視モードに入ります。</p> <p>メニュー画面で短押しで画面の下方へ移動します。</p> <p>メニュー画面で長押しで画面の下方へスクロールします。</p> <p>ファイルを閲覧中、短押しで次のファイルへ移動します。</p> <p>ファイルを閲覧中、長押しで下方のファイルへスクロールします。</p> <p>動画再生中、短押しで再生中の動画ファイルを削除します。</p>

5.  録画中/待機中、長押しでWiFiのオン/オフをします。録画待機中、短押しでメニューに入り、または前の画面に戻ります。

6.  短押しで本体を再起動します。

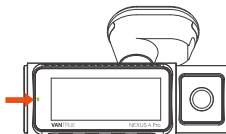
LEDインジケータの意味

緑色で常に点灯

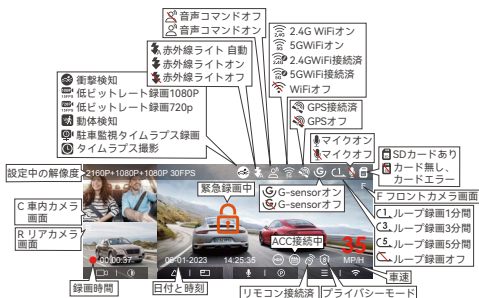
待機中

緑色で点滅中

録画中



スクリーンの概要



ファイル名の説明

20300128_140933_00008_N_A.MP4
20300128_140833_00007_P_B.MP4
20300128_140733_00006_T_C.MP4
20300128_140633_00005_S_A.MP4

日付 時刻 シリアル番号

Aはフロントカメラが記録した動画ファイルです。
Bは車内カメラが記録した動画ファイルです。
Cはリアカメラが記録した動画ファイルです。
Nは通常録画モードで記録された動画ファイルです。
Pは駐車監視モードで記録された動画ファイルです。
Tはタイムラプス撮影モードで記録された動画ファイルです。
Sはプライバシーモードで記録された動画ファイルです。
Eはイベント録画でロックされた動画ファイルです。

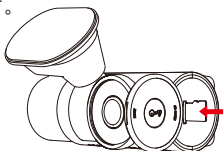
3. 取り付け方法

3.1 メモリーカードの取り付け(VANTRUE U3 Micro microSDカードをお勧めです。)

C10/U3/A2以上の32GB～512GB microSDカードを使ってください。VANTRUE N4Pro 3カメラ ドラレコはメモリーカードの書き込み速度への要求が高いため、VANTRUE MicroSDカードをお勧めです(別売)。

差し込み: microSDメモリーカードの端子面と本機の背面が同じ向きになるようにして、カチッと音がするまでmicroSDメモリーカード挿入口へ差し込みます。

取出し: microSDメモリーカードを1回押すと取り出すことができます。



ご注意: microSDカードを初めて使用する際、必ず本機で一度フォーマットする必要があります。

microSDカードを挿入してから、「カードエラー」と表示される場合に、ボタンを押して「システム」>>「フォーマット」を選択してSDカードのフォーマットを実行してください。



※ご注意:

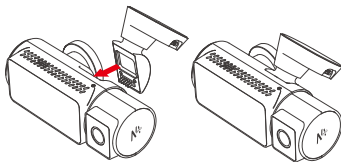
- N4 Proドライブレコーダーは高画質で3カメラ同時に録画するため、メモリーカードの書き込み速度への要求が高いです。カードエラーや、録画ファイルエラーまたは録画の無断中止などの問題を避けるため、VANTRUE MicroSDカード(ドライブレコーダー専用)をおすすめです。安定性が弱いメモリーカードがドライブレコーダーの運行に悪い影響があるので、ご了承ください。
- microSDカードは消耗品のため、寿命を延長するように1ヶ月ごとに一回フォーマットを行うことをおすすめします。
- 電源がONの状態でmicroSDカードを抜き差ししないでください。microSD カード本体やデータ破損の原因となります。必ず電源OFF後、ランプが3秒以上消灯したことを確認してからmicroSDカードの抜き差しを行ってください。

- 事故発生時は記録された録画ファイルが上書きされないように、必ず電源をOFFにしてからmicroSDカードを取り出し保管してください。

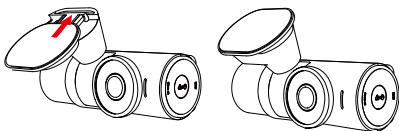
3.2.ドライブレコーダーの取り付け

3.2.1マウントの取り付け

下記画像の指示通りにマウントを本機のマウント接続口に、カチッと音がするまで差し込んで取り付けてください。

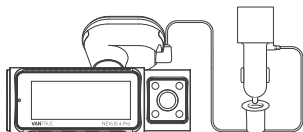


GPS ブラケットは新しい分割構造を採用しています。ユーザーはブラケット全体を取り外す必要はなく、ブラケット本体をブラケットベースから分離するだけでブラケットを取り外すことができます。



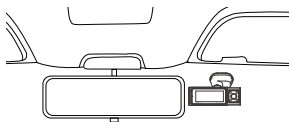
3.2.2 シガーソケットケーブルの取り付け

シガーライターに付属のシガーソケットケーブルをしっかりと挿入してください。



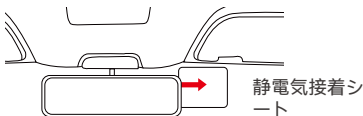
3.2.3 取り付け位置を決める

ドラレコ本体をフロントガラスに取り付ける前にまずは本体に通電してフロントカメラの撮影角度と車内カメラの撮影角度を確認してください。最適な撮影角度を確認して取り付け位置を決めてください。

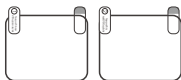


3.2.4 静電気接着シートの取り付け

フロントガラスに取り付けたい場所を水で、またはアルコールでガラスをキレイにしてください。そして静電気接着シートを取り付けたいところに貼り付けてください。

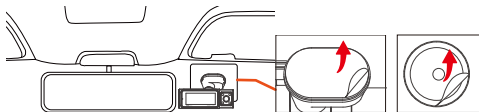


ご注意: 静電気接着シートの両側に2枚の保護フィルムを付いています。まずは番号①の保護フィルムを剥がし、フロントガラスに静電気接着シートを決められた場所に貼り付けてください。そして、番号②の保護フィルムを剥がしてから、ドラレコ本体を静電気接着シートに貼り付けてください。



3.2.5 N4 Pro 本体の取り付け

静電気接着シートを取り付けた後、マウントの保護フィルムを剥がして、ドラレコ本体を静電気接着シートに貼り付けてください。



ご注意: 粘着性を高めるため、静電気接着シート②面の保護フィルムを剥がした ENJP 後、付属の粘着剤を塗り、乾燥させた後、マウントを静電気接着シートに取り付け、12時間をお待ちください。12時間後、また本体をマウントに接続してください。

3.2.6 リアカメラの取り付け:

本体に通電してリアカメラの撮影角度を確認してください。最適な撮影角度を確認してリアカメラを取り付けてください。



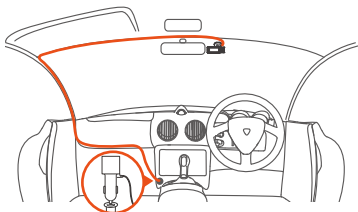
ご注意:

- リアカメラを取り付ける時、リアガラスの電熱線を避けてください。
- リアカメラを取り付けてから、付属の無塵布でレンズを拭いてください。
- 車内カメラが上下で45°回転可能です。

3.2.7 配線

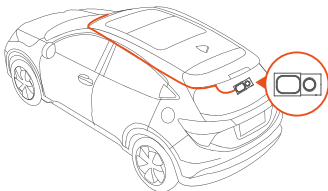
シガーソケット電源ケーブルとリアカメラケーブルの配線について:

シガーソケット電源ケーブル: 下図に示すように付属の内張り剥がしでシガーソケットケーブルをフロントガラスの周りに隠してください。



電源ケーブルやリアカメラ用のケーブルを収納する際には、ケーブルクリップを使用して固定できます。ケーブルクリップを適切な位置に貼り付けた後、ケーブルをクリップに固定してください。

リアカメラケーブル: リアカメラをリアガラスに貼り付けてから、下図のようにリアカメラケーブルを配線してください。



3.3 APPのインストール

下記のQRコードをスキャンしてまたはアプリStoreとGoogle Playで「Vantrue」を検索して専用アプリをインストールしてください。インストールが成功しましたら、アプリを開いて指示の通りに登録を行ってください。

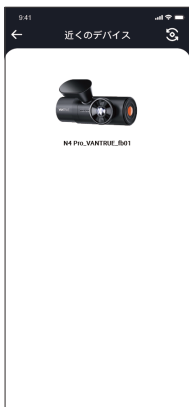


※**ご注意:** 本製品は、スマホと連携できることで、ビデオのリアルタイムプレビューやドラレコの設定変更、無制限のファイルダウンロード、スマートフォンでの動画再生などの機能进行操作できます。GPS軌跡の再生やビデオの共有機能を利用する場合は、本体とのWiFi接続を切断してスマホをインターネットに接続する必要があります。この場合には、スマホのデータ通信料が発生します。

3.4 WiFi の接続

N4 Proドラレコが起動した後、WiFi機能も共に起動します。10分間内WiFiを接続されていないとWiFi機能は自動でオフになります。お必要する場合、メニュー設定で、ショットカットボタンでまたは音声コマンドでWiFi機能を開いてください。

WiFiを開いた後、「設備に接続する」>>「Nexus」シリーズ>>「N4 PRO」モデルを選択し、対応するWiFi名を選択してください。



※ご注意:

- WiFiに接続する前に、スマートフォンのWiFi機能はオンにしているかを確認してください。
- 本製品の初期パスワードは「12345678」となっています。アプリでパスワードを変更できます。安全のため、初回の接続後、パスワードを変更することを勧めます。
- 万が一、パスワードを忘れた場合は本機を初期化処理すればパスワードが初期パスワードに戻ります。

3.5 APP操作



1. **ライブストリーミング:** WiFiでスマホとドラレコを接続した後、アプリを開いて、録画中の映像をアプリでリアルタイムに確認可能。フルスクリーンアイコンをタッチすれば動画は画面全体に表示されます。
2. **動画の再生:** アプリでドラレコに装着しているmicro SDカードの中の動画と写真を再生できます。
3. **動画のダウンロード:** アプリでドラレコから映像ファイルや写真をスマホにダウンロードすることが可能です。スマホにダウンロードされた映像を再生すると走行線路が地図で表示されます。

4. **スナップショット:** アプリの「スナップショット」ボタンをタッチすれば静止画を撮ります。
5. **走行距離:** APPの走行距離機能を使用すれば、走行距離データが写真またはPDFファイルの形式でAPPに保存されます。
6. **レンズ方向補正線:** カメラの方向を調整する時、十字線を参考して最適な撮影画角に調整できます。

3.6 アプリのアップデート

Vantrueアプリを開けるく、私 > > アプリについて > > アップデート確認の操作でアプリ更新を確認します。更新がある場合、指示通りにアップデートすれば良いです。



4. 機能紹介

4.1 メニュー

N4 Proドライブレコーダーのメニューには「録画設定」、「システム設定」と「ファイル」の三つの部分があります。本体を起動した後、ご希望の機能を設定してください。

(📁) ボタンを押して録画を停止した後、また(☰) ボタンを押してメニューに入ってご希望の様々な機能を設定ください。



A. 録画設定

解像度:

フロント+車内+リア:

2160P+1080P+1080P 30FPS;
2160P+720P+720P 30FPS;
1440P+1080P+1080P 30FPS;
1440P+720P+720P 30FPS;
1080P+1080P+1080P 30FPS;
1080P+720P+720P 30FPS;
720P+720P+720P 30FPS

フロント+車内:

2160P+1080P 30FPS;
2160P+720P 30FPS;
1440P+1080P 30FPS;
1440P+720P 30FPS;
1080P+1080P 30FPS;
1080P+720P 30FPS;
720P+720P 30FPS

フロント+リア:

2160P+1080P 30FPS;
2160P+720P 30FPS;
1440P+1080P 30FPS;
1440P+720P 30FPS;
1080P+1080P 30FPS;
1080P+720P 30FPS;
720P+720P 30FPS

フロント:

3840x2160P 30FPS
2560x1440P 30FPS
1920x1080P 30FPS
1280x720P 30FPSb

ループ録画: 初期設定は1分間です。一つビデオの録画時を設定することができます。選択可能な設定: オフ、1分間、3分間、5分間です。

赤外線ライト: 車内カメラには赤外線ライト暗視機能が搭載されています。この機能を「自動」、「オフ」と「オン」に設定できます。「自動」に設定する場合、赤外線ライトは自動で切り替え、カチャッと音がします。

G-センサー: G-センサーの感度を「前後」、「左右」と「上下」それぞれの方向の感度を設定できます。感度は1/2/3/4/5/オフの6つの選択肢があります。初期設定の感度は3です。

プライバシーモード: 初期設定はオフです。オンに設定すると、プライバシーモードで録画します。

録画音声: 初期設定はオンです。オン / オフが選択できます。

露光指数: 三つのカメラの露光指数をそれぞれに調整できます。初期設定値は+0.0です。

録画インジケータ: 初期設定はオンです。オン / オフが選択できます。

HDR: 三つカメラのHDR機能をそれぞれにオン / オフに設定できます。初期設定はオンです。

液晶反転機能: 初期設定はオフです。フロントと車内の表示、またはリアカメラの表示をそれぞれに上下反転の表示に設定できます。

鏡像: 初期設定はオンです。オンに設定すると、車内カメラとリアカメラ画面をそれぞれに左右反転の表示に設定できます。

車両登録番号: 車両番号を設定します。ダウンボタンを押し、正確な番号を選択して確認ボタンを押してください。

スタンプ設定: 全てのスタンプ(日付と時刻、VANTRUEロゴ、車両登録番号、速度、GPSの情報)を録画ファイルに表示します。スタンプを表示させたくない場合、スタンプをオフに選択してください。

タイムラプス撮影: 初期設定はオフです。1FPS/5FPS/10FPS/15FPSが選択できます。

駐車監視モード: 初期設定はオフです。衝撃検知/動体検知/低ビットレート録画/タイムラプス録画が選択できます。

駐車低照度暗視機能: 初期設定はオンです。オンに設定すると、駐車監視の暗視能力が向上されます。

動体検知範囲: 前方と後方の検知範囲を調整できます。

走行距離: 初期設定はオンです。オンに設定すると、専用アプリから走行距離のデータをエクスポートできます。

GPS設定: 初期設定がオンです。GPSのオン/オフ、速度単位、GPS情報を設定または確認できます。

B. システム設定

言語: English/简体中文/日本語/Deutsch/Italiano /Español /Français/Русский язык/Пolski/한국어

WiFi: ここでは、Wi-Fi自動起動、Wi-Fi周波数、Wi-Fi情報の項目が含まれています。Wi-Fi自動起動の設定をオン/オフ/10分間後オフに設定できます。初期設定は「10分間後オフ」です。「オン」に設定すると、wifi機能はずっとオンのままになります。

Wi-Fi周波数に2.4GHzと5 GHzから選択できます。初期設定は「5GHz帯」です。「2.4GHz帯」は屋内・屋外を問わず自由に利用できます。「5GHz帯」は屋内で使用することをおすすめします。

Wifi情報ではwifiの名称とパスワードを確認できます。

音声コントロール: 初期設定は標準感度です。他に低感度と高感度が選択できます。

音声認識コマンド: 音声のコマンドでドラレコの設定を変更し、または動きをコントロールできます。

フォーマット: microSDメモリーカードのフォーマットを行います。全てのデータは削除されます。

フォーマットアラーム: 初期設定は「オフ」です。「15日」と「一ヶ月」に設定できます。例えば、15日に設定する場合、15日後本体が起動した後「SDカードをフォーマットしますか」と表示されます。こうして、SDカードを常にフォーマットします。

日付と時刻: 時間の設定/調整は二つの方法があります。

①手動で時刻を設定する。

②GPS自動時刻補正。GPSが受信すると日付・時刻が設定されたタイムゾーンの時刻に同期されます。GPS自動時刻補正機能はオン/オフに設定できます。なお、日付/時刻設定に日付形式とGMT設定を行います。日本のタイ

ムゾーンは「+9:00」です。

夏時間/冬時間と言う設定がありますが、これはアメリカ向けの機能で日本のユーザーはこの設定を初期設定「オフ」のままにすれば良いです。

モニター点灯時間: オフ/30秒/1分間/3分間の選択肢から選べます。初期設定は「オフ」です。

デバイス音量: 初期設定は2です。0～6まで設定できます。

通知音: 初期設定はオンです。起動音、ボタン音、ビデオロックの音、フォーマットの音、録画異常停止の警告音をオン/オフに設定できます。

周波数: 日本国内では、50Hzと60Hzの地域があり、一般に静岡県の富士川を境に、東日本は50Hz、西日本は60Hzとなっています。

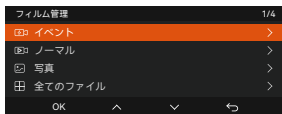
システム情報: 本体の型番、ファームウェアのバージョン、公式サイトを確認できます。

認証情報: N4 Proドラレコの認証情報を確認できます。

初期設定: 全ての設定をお買い上げ時の状態に戻します。

C. ファイル

ここでは撮影したビデオと画像を確認できます。



イベント: イベントビデオ(自動で/手動でロックされたビデオ)がここに保存されます。

イベント録画のファイル名の形式は下記の通り「E」が付いています。

20300128_140633_00008_E_A.MP4

20300128_140633_00008_E_B.MP4

20300128_140633_00008_E_C.MP4

ノーマル: 通常録画、駐車監視とタイムラプス撮影のビデオはこのフォルダーに保存されます。

ループ録画のファイル名の形式は

20300128_140633_00008_N_A.MP4です。

駐車監視録画のファイル名の形式は
20300128_140633_00007_P_A.MP4です。
タイムラプス撮影のファイル名の形式は
20300128_140633_00006_T_A.MP4です。
プライバシーモードのファイル名の形式は
20300128_140633_00005_S_A.MP4です。
写真: 全ての写真がここに保存されます。
写真のファイル名20210128_140633_00001_A.JPGになります。

全て: ここではすべての映像と写真を確認できます。

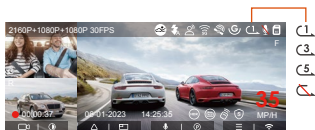
※ご注意: 映像のファイル名に「A」が付いているのはフロントの映像で、「B」が付いているのは車内の映像、また「C」が付いているのはリアカメラの映像になります。

4.2 重要な機能の紹介

4.2.1 ループ録画

microSDカードを挿入して本機を起動すると、設定された時間間隔でループ録画を行います。電源が入っていない場合は本体は起動しません。

ループ録画の映像ファイルは「ノーマル」と言うフォルダーに保存されます。「ノーマル」のフォルダーの容量はSDカードの総容量の70%を占めています。





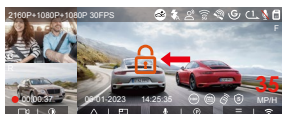
※ご注意:


- ループ録画はSDカードの書き込み速度に頼っているため、書き込み速度を高いレベルに維持するため、定期的に（月に一回）SDカードをフォーマットすることを勧めます。
- 貴重な映像ファイルが上書きされないように、保存したい映像があればお早めに他のデバイスにご保存ください。

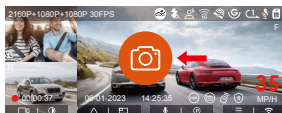
- ループ録画をオフにすると、緊急(イベント)録画は機能なくなります。
- ループ録画をオフにした場合、映像の長さが15分間になり、SDカードがいっぱいになった後、録画が自動で停止します。

4.2.2 緊急(イベント)録画

走行中、緊急事態が発生する際、手動でまたは自動でビデオをロックします。手動の場合、 ボタンを押すとそのときのビデオをロックできます。その際、 ボタンを押し続けると写真を連写します。緊急時にロックされたビデオは自動的にイベントのフォルダに保存されます。



車が強い衝撃/振動を受けると、Gセンサーにより本機はそのときの映像を自動的にロックしてイベントのフォルダに保存します。その際、 ボタンを押し続けると写真を連写します。



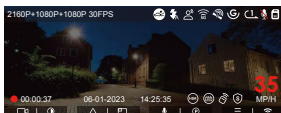
※ご注意:

- G-センサーの感度を低く設定する場合、映像が自動的にロックされない場合があります。
- 「イベント」のフォルダはSDカードの総容量の30%を占めています。
- 「イベント」のフォルダがいっぱいになると同じく古い録画ファイルから順次上書きされますので、ご注意ください。
- ループ録画がオフに設定された場合、またタイムラプ

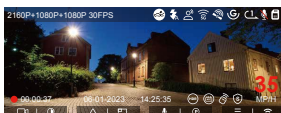
ス撮影がオンに設定された場合、緊急録画が機能しなくなります。

4.2.3 駐車低照度暗視機能

夜間の駐車監視で撮影した映像をより鮮明にするため、レンズの性能と低照度暗視技術を合わせて暗視機能を大幅に向上しました。初期設定はオンです。この機能はドラレコ本体が駐車監視モードに入った時のみ作動しますので、通常録画の際は作動しません。



駐車低照度暗視機能 オフ



駐車低照度暗視機能 オン

4.2.4 動体検知範囲

異なるユーザーのニーズを満たすために、動体検知の検出範囲を設定できる機能を追加しました。フロントカメラとリアカメラをそれぞれに設定でき、さらに設定された範囲を上下左右に調整できます。



※ご注意:

- この機能は「動体検知」の駐車監視モードでのみ有効になります。
- 検知範囲は1X、2X、3X、4X、5Xに設定可能です。

4.2.5 駐車監視モード

駐車監視モードを使用する前に、駐車監視を開いてください。駐車監視モードはドラレコの大事な機能の一つで、駐車の際車から離れていてもきちんとご愛車を守ります。異なる駐車環境によって適合性の高い駐車監視モードを設定できます。



駐車モードの起動方法は4種類あります:

1. 自動モード（推奨設定）

ACC未接続時: 車体静止から5分経過後、自動的に駐車モードへ移行します。

ACC接続時: エンジンオフ（ACC切断）後、自動的に駐車モードへ移行します。

2. ACCモード

条件: 直結電源ケーブルで給電することが必要です（別途購入、純正品の使用を推奨）。

起動方法: エンジンオフ（ACC OFF）後、自動的に駐車モードへ移行します。

3. G-Sensorモード

条件: 車体が5分間静止

起動方法: 車体静止から5分経過後、自動的に駐車モードへ移行します。

4. 手動起動


ダウンボタンを長押しして手動で起動します。

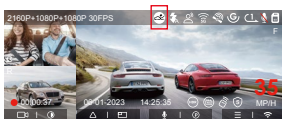



※ご注意:

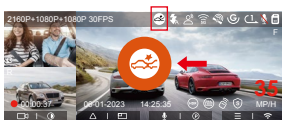
- 駐車監視機能をご利用するには、別売の駐車監視ケーブル（VANTRUE専用の直結電源ケーブル）が必要となります。
- 夏のような高温環境の場合、「衝撃検知」の駐車監視モードのご利用を勧めます。車内温度が60°以上になった場合、ドラレコが故障しないように電源をオフにすることを勧めます。
- タイムラプス撮影がオンの状態では、駐車監視機能は作動しません。この二つの機能を同時に利用できません。
- 駐車監視で記録された動画はすべて「ノーマル」のフォルダーに保存されるため、駐車監視の動画がループ録画で上書きされないように常に駐車監視の映像ファイルをチェックすることを勧めます。
- 駐車監視モードを「オフ」に設定する場合、エンジンを切ると本機も共にショットダウンします。

衝撃検知

衝撃検知の駐車監視モードを設定すると画面には  のマークが表示されます。「衝撃検知」の感度は1-5まで設定でき、駐車環境によって適合の感度を選んでください。




駐車の際、エンジンを切ると画面の真ん中には  のマークが表示され、衝撃検知の駐車監視モードに移行します。その後、本機はショットダウンします。衝撃を検出すると、自動で起動して録画を開始し、1分間を録画した後また自動でショットダウンします。

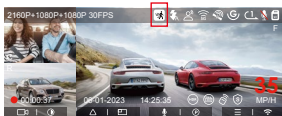



※ご注意:

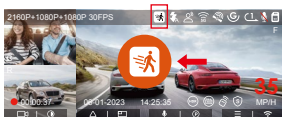
- ACC連動機能が無い場合は5分間の間に衝撃を検出しないと自動で駐車監視モードに移行します。
- 停車中、本体が連続して衝撃を検出した場合、ドラレコは駐車監視モードを終了して通常録画モードに移行します。

動体検知

動体検知を設定すると、モニター画面には  のアイコンが表示されます。動体検知の検知範囲は「動体検知範囲」のメニューで設定できます。



動体検知に移行すると画面の真ん中には  のマークが表示され、ドラレコ本体は待機中になってモニター画面は3分間後自動で消灯します。動体検知の信頼性を高めるため、プリレコード録画と言う機能を動体検知の駐車監視モードに追加しました。この機能によって動きを検出する前の10秒の映像も記録されます。



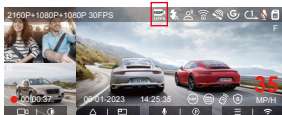
※ご注意:

- ACC連動機能が無い場合は5分間の間に衝撃を検出しないと自動で駐車監視モードに移行します。
- 動体検知の駐車監視モードは本体が起動している状態でのみ作動します。本体をショットダウンすると、動体検知は機能しなくなります。
- 普通の場合、動体検知で記録されたファイルは検出前の10秒と検出後の30秒を加えて40秒の動画ファイルになります。

低ビットレート録画

低ビットレート録画モードを設定すると、お選んだ解像度によりモニター画面には  720P 15FPS 或いは  1080P 15FPS のアイコンが表示されます。





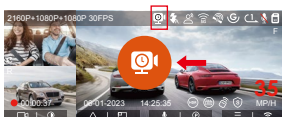
エンジンを切ると、低ビットレート録画駐車監視モードに入り、画面の真ん中にオレンジのマークが表示されます。本機は1080P 15FPSまたは720P 15FPSの解像度で録画します。衝撃を受けることが無い限り、次のイグニッションまではずっと設定している低画質で録画し続けます。



※ご注意: 低ビットレート録画の駐車監視モードも本体の電源がオンの状態でしか利用できません。

タイムラプス録画

タイムラプス録画の駐車監視モードはフレームレートを1FPS/5FPS/10FPS/15FPSに設定できます。例えば1FPSに設定すると、録画のフレームレートは30FPSのため、1秒の映像が30フレームが必要するため、1FPSの場合は1秒の映像は30秒の録画が必要となります。つまり、1FPSに設定する場合、30秒の映像は1秒に短くされます。衝撃を受けることが無い限り、次のイグニッションまではずっと設定しているタイムラプスの録画を続けます。



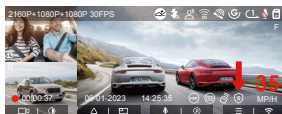
通常録画時間=タイムラプス撮影時間(Sec)x録画フレームレートFPSxタイムラプス総撮影時間

※ご注意:

- ACC連動機能が無い場合は5分間の間に衝撃を検出しないと自動で駐車監視モードに移行します。
- タイムラプス録画の駐車監視モードも安定している電源が必要です。電源が切ると、ドラレコ本体も電源オフになります。

4.2.6 プライバシーモード

プライバシーモードをオンにすると、3つの映像ファイルしか同時に存在しません。例えば、4個目のファイルの記録が始まると、1個目のファイルは上書きされ、SDカードには2個目、3個目と4個目のファイルしかありません。



※ご注意

- プライバシーモードで記録された動画ファイルは「ノーマル」のフォルダーに保存され、ファイル名には「S」が付けられます。
例: 20210128_140633_0006_S_A.MP4
- プライバシーモードをオンに設定するには、先に一度SDカードをフォーマットする必要があります。
- プライバシーモードで記録された動画ファイルは前のファイルの最後の10秒の映像は次のファイルにも記録されます。例えば、ループ録画が1分間に設定する場合、映像ファイルの長さは1分間10秒になります。

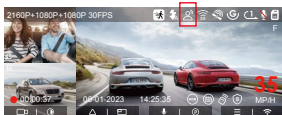
4.2.7 走行距離計算

本製品はGPS機能により、走行時間、走行距離、走行速度と標高などの情報も記録されます。専用アプリを使えばこれらのデータをPDF形式またはJPG形式でドラレコ本体からスマホに転送できます。



4.2.8 音声コマンド

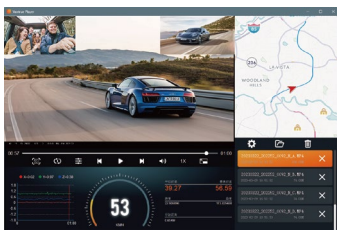
運転中で音声でドラレコをコントロールできるので、安心して運転できます。例えば:写真を撮る、ビデオをロックなどの言葉でドラレコをコントロールできます。「システム設定」>「音声認識コマンド」を選択して、詳細な音声認識コマンドを確認できます。



初期設定は標準感度です。低感度/標準感度/高感度/オフが選択できます。

4.2.9 GPS機能

付属のマウントにはGPS受信ユニットが内蔵されています。初期設定ではGPS機能は「オン」に設定されています。付属のマウントと接続して本体の電源がオンになった後、広い場所でGPS信号が直ぐに捕られます。走行位置や速度などの情報が映像と共に記録されます。その他、GPS信号を捕捉すると日付時刻が同期されます。



※ご注意:

- 普通の場合、GPS信号は本体が起動した1分間後捕捉されます。1分間以上かかっても捕捉しない場合はGPS機能はオンに設定したかをご確認ください。または広い場所でお試してください。GPS信号の受信は、悪天候

や密集した頭上の障害物(例えば、木、高架橋、トンネル、地下駐車場、高層ビル)などの影響を受ける可能性があります。

- GPS情報は記録された映像ファイルに保存されており、専用アプリ「Vantrue」または専用ビューワーVANTRUE GPS Playerを使えば確認できます。

4.2.10 GPS時刻自動補正

GPS自動時刻補正機能の初期設定はオンです。GPS信号を捕捉した後、日付時刻が設定されたタイムゾーンの日付時刻に補正されます。GPS自動時刻補正機能はオン/オフに設定できます。なお、日付/時刻設定では日付形式とGMTを設定できます。日本のタイムゾーンは「+9」となっております。

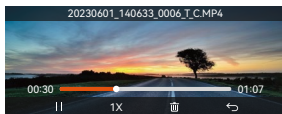


4.2.11 映像の再生と削除


a. 本体での再生と削除

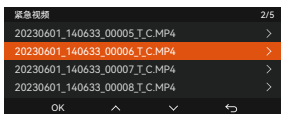
——動画の再生

メニュー画面で、【ファイル】>【ノーマル】/【イベント】/【全て】を選択して動画を選択し、確認ボタンを押して再生します。ビデオの再生中に、ダウンボタンを押すとビデオを削除できます。



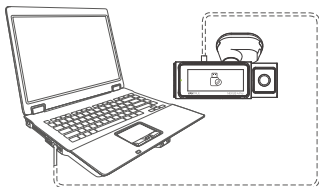
——動画の削除


本体で動画を削除します。ファイル一覧画面に  を押して、ファイルを削除できます。

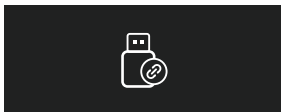


a.PCで再生と削除

1. 付属のUSBケーブルで本体のUSBポートと接続してください。



2. パソコンと接続した後、画面に  というアイコンが表示されます。USB接続中に本体での操作は受け付けずコンピューター側でのみデータを読み取ることができます。正常に接続されるとコンピューターでビデオを再生/削除できます。



3. カードリーダーを使用してmicro SDカードをパソコンと繋がって映像を再生/削除することも可能です。

c. アプリで再生/削除

WiFi経由でスマホをドラレコに接続した後、専用アプリ「Vantrue」で映像ファイルを再生/ダウンロード/削除できます。



ご注意:

- ドラレコから映像をスマホにダウンロードする場合、スマホのデータ通信料は発生しません。ぜひご安心ください。
- スマホでGPS情報を再生する場合や、動画を共有したい場合には、スマホがドラレコとの接続を切ってインターネットに接続する必要があります。この場合には、スマホのデータ通信料が発生します。

4.2.12 本機のアップデート

パソコンを使ってアップデート:

最新のファームウェアはVANTRUE公式サイト
www.vantrue.netに公開されます。バージョンアップしたい場合、ぜひ公式サイトから最新のファームウェアとバージョンアップの方法をダウンロードください。

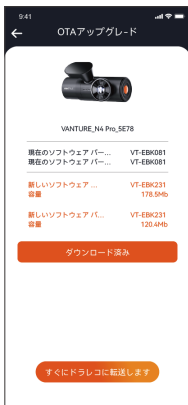
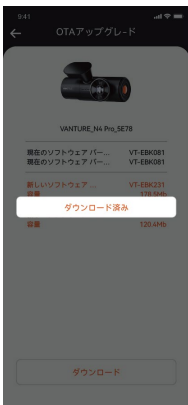
ご注意:アップデート中は必ず電源を切らないでください。アップデート中、電源が切れると、本機が不具合になる可能性があります。万が一、アップデートが失敗した場合、ぜひ弊社のサポートセンターまでお問い合わせください。弊社のサポートが対応させていただきます。

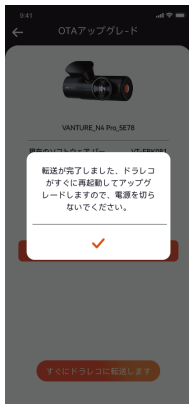


OTA(スマホで)アップデート:

N4 Pro本体はAPP経由でOTAアップデートをサポートします。最新のファームウェアをチェックする方法は以下のよう:

- APPを開いて、アップグレードの通知が表示されます。
- 「アプリについて」 > 「OTAアップデート」をクリックして、最新のファームウェアに更新します。





ご注意:

- アップデート中、電源を切断しないでください。
- スマホでファームウェアのファイルをダウンロードする場合、通信料が発生します。

5. 製品仕様

ユーザーにより良い製品エクスペリエンスを提供するように、本製品の仕様及び外観は、予告なく変更することがあります。予めご了承ください。

型番	N4 Pro
チップ	Novatek高性能プロセッサー
イメージセンサー	SONY CMOS センサー
Gセンサー	三軸加速度センサー内蔵
WiFi	2.4GHz & 5GHz
スクリーン	2.45インチIPS液晶画面
レンズ	フロント:158°広視野角 車内: 160°広視野角 リア:165°広視野角
絞り値	フロントカメラ: F1.8 車内カメラ: F1.8 リアカメラ: F1.8
言語	English、简体中文、日本語、Deutsch、Italiano、Español、Français、Русский язык、Polski、한국어
解像度	フロント+車内+リア: 2160P+1080P+1080P 30FPS; 2160P+720P+720P 30FPS; 1440P+1080P+1080P 30FPS; 1440P+720P+720P 30FPS; 1080P+1080P+1080P 30FPS; 1080P+720P+720P 30FPS; 720P+720P+720P 30FPS フロント+車内: 2160P+1080P 30FPS; 2160P+720P 30FPS; 1440P+1080P 30FPS; 1440P+720P 30FPS; 1080P+1080P 30FPS; 1080P+720P 30FPS; 720P+720P 30FPS

フロント+車内+リア:
 2160P+1080P+1080P 30FPS;
 2160P+720P+720P 30FPS;
 1440P+1080P+1080P 30FPS;
 1440P+720P+720P 30FPS;
 1080P+1080P+1080P 30FPS;
 1080P+720P+720P 30FPS;
 720P+720P+720P 30FPS
 フロント+車内:
 2160P+1080P 30FPS;
 2160P+720P 30FPS;
 1440P+1080P 30FPS;
 1440P+720P 30FPS;
 1080P+1080P 30FPS;
 1080P+720P 30FPS;
 720P+720P 30FPS

ビデオ形式	MP4
画像形式	JPEG
オーディオ	マイク/スピーカー内蔵
メモリーカード	microSDカード(32GB ~ 512GB、書き込み速度がU3またはその以上のカードに対応)
USB端子	Type-C
バッテリー種類	スーパーキャパシタ
動作電流	DC 5V 2.4A
電力消費	約6W
動作温度	-20℃-60℃
保存温度	-30℃-85℃

6. 注意事項

- 本製品は車両の外部映像を記録することを目的とした補助装置であり、走行状況や車両環境の違いにより、一部の機能がサポートされない場合があります。
- 保証対象はご購入いただいた商品のみで、工賃、費用等は保証対象外となります。誤使用や、不当な修理や改造による故障は保証対象外になります。
- 製品の更なる改善を目的として、不定期にファームウェアのバージョンアップを実施しております。具体的なバージョンアップ状況につきましては、VANTRUE の公式サイトでご確認ください。
- 本製品は事故の映像を記録・保存することができますが、すべての事故映像を記録できることを保証出来ません。軽微な振動ではGセンサーがアクティブにならないかもしれませんので、映像が専用フォルダーに保存されない場合があります。
- メモリーカードを抜き差しする前は、必ず電源を切ってください。
- メモリーカードを長持ちさせるように、2週間～1ヶ月ごとに1回フォーマットすることをおすすめします。
- メモリーカードは消耗品であり、長期間使用すると寿命が訪れ、データが消えたり認識しなくなったりすることがあります。その場合は新しいメモリーカードを購入することをお勧めします。
- 走行中は本製品を操作したりしないでください。
- 本製品に強い衝撃や振動を与えないでください。製品が破損され、故障や使用不能になる恐れがあります。
- 本製品のお手入れには、化学溶剤や液体洗剤を使用しないでください。
- 本製品の通常使用時の環境温度の範囲は-20℃～60℃であり、この範囲を超えると故障になる可能性があります。
- 製品を火気の中に入れたり、高温多湿の場所で製品を使用しないでください。感電、ショートなどの危険および製品の損傷を起こす可能性があります。
- カーチャージャーを短絡、分解、または改造することは禁止されています。人身傷害、感電、火災、その他の危険または製品の損傷を引き起こす可能性があります。

- 本製品を無断で分解、改造しないでください。レコーダーの破損、発熱、火災を起こす危険があります。
- 必ず法律で認められた範囲内で本製品をご使用ください。
- micro SDカードの使用状況によっては、保存内容が失われる可能性があります。保存ファイルが失われたことによる損害については、当社は一切の責任を負いませんので、予めご了承ください。

7. 保証とアフターサービス

保証について

VANTRUE® OnDash N4 Proドライブレコーダーは12ヶ月の保証期間があります。**18ヶ月**の延長保証をご希望の際は、購入日から6ヶ月以内弊社の公式ウェブサイトで(www.vantrue.net/register)ご購入いただいた商品のご登録をお願い致します。

サポートについて

製品に何のご質問・問題がございましたら、いつでもお気軽にLINE経由(LINE ID:vantruecam)でお問い合わせいただくかあるいはsupport@vantrue.netまでお問い合わせください。営業日の場合、弊社はなるべく24時間以内にご返信を差し上げます。

ご意見

当社は製品とサービスの品質、ユーザーエクスペリエンスを向上させるため日夜全力で取り組んでいます。製品を改善するうえでの貴重な御意見やアドバイスがございましたらご遠慮なく弊社までご連絡をお願いいたします。お客様からのお声を期待しております。

お問合せ先:

メール:support@vantrue.net

VANTRUEをご選択いただき、誠にありがとうございます。

VANTRUE
truly driven.



www.vantrue.com

Made in China